

Nanum Syringe  
(NS-50 외 50건)

# 사용설명서

작성	검토	승인

- 정확하고 안전하게 사용하기 위하여 사용 전에 사용설명서를 잘 읽어주십시오.
- 사용 중에 의문사항이나 점검사항이 있을 때 도움이 됩니다.
- 안정상의 주의를 반드시 읽고 정확하게 사용하여 주십시오.
- 읽은 후에는 반드시 잘 보관하여 주십시오.

# 00. 목차

01

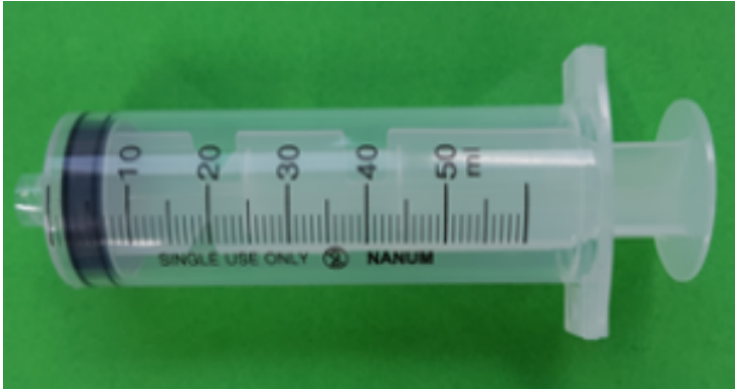
**제품 구성 및 주요 명칭** ----- 3

02

**사용방법 및 주의사항** ----- 4~5

03

**제품 기재사항** ----- 6



1) Luer Lock Clip TYPE



2) Luer Lock TYPE

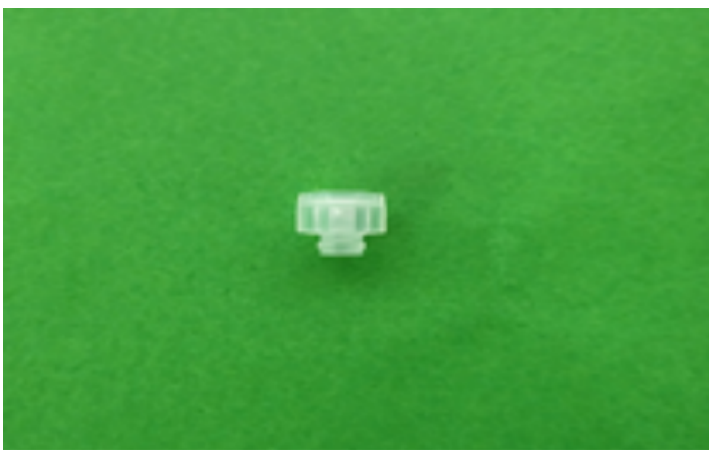


3) Luer Lock Type (밀대 분리형)



4) Luer Lock Type (컴팩트형)

## 5) 앞마개



앞마개 A



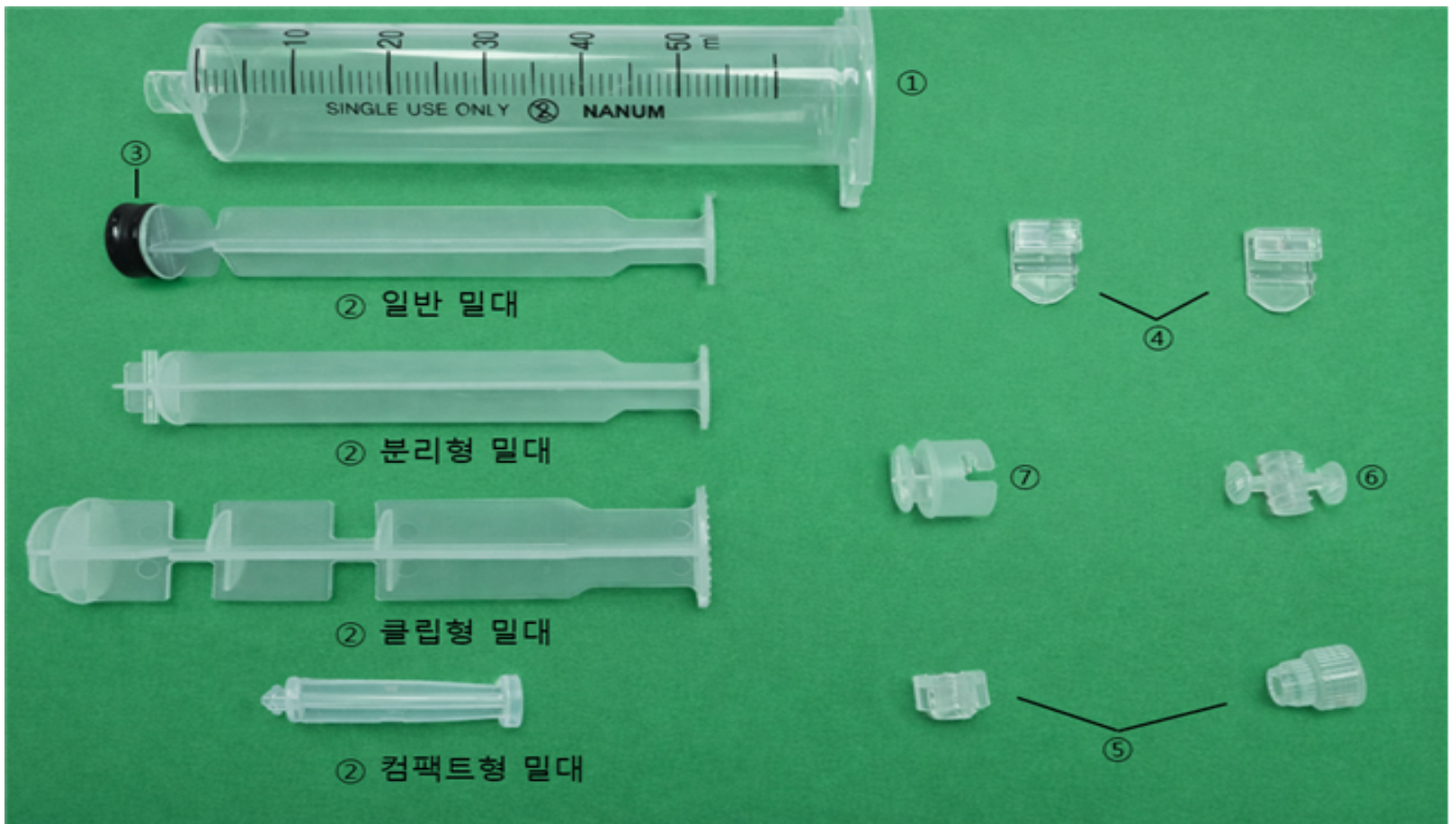
앞마개 B

## 6) 배출 유닛



# 01.

## 제품 구성 및 주요 명칭



번호	부품명	기능설명	
①	외통(Cylinder)	원통형 모양의 용기로, 침기와 결합되는 통끝쪽은 Lock 기능이 있고 50ml 외통손잡이의 경우 ④클립이 결합된다.	
②	밀대(Plunger)	일반형	흡자를 전진, 후퇴시키는데 필요한 힘을 흡자에 전달하는 역할을 한다.
		분리형	밀대와 흡자 결합부(밀대캡)가 탈착이 가능하게 분리되는 역할을 한다.
		클립형	외통 하단의 클립(Clip)과 맞물려 고정되게끔 하는 역할을 한다.
		컴팩트형	흡자를 전진, 후퇴시키는데 필요한 힘을 흡자에 전달하는 역할을 한다.(단, 밀대 일반형과 컴팩트형의 기능은 동일하며, 외형(모양)만 차이가 있음.)
③	흡자(Gasket)	약액 등을 흡입 및 방출시키는 기능을 하며, 약액 등이 새는 것을 방지한다.	
④	클립(Clip)	외통 손잡이 부분에 결합되며, 밀대를 고정하는 역할을 한다.	
⑤	앞마개(Front cap)	주사기 통끝과 연결하여 외부로부터 오염을 방지하기 위해 사용한다.(단, 앞마개 A와 B의 체결 부위는 동일하며, 외형(모양)만 차이가 있음.)	
⑥	배출 유닛(Discharge unit)	주사기 통끝과 연결하여 약물 및 지방을 폐기할 때, 배출 유닛의 좁은 유로를 통과하며 유체의 흐름을 직선화하여 배출 시 유체가 불규칙하게 퍼지는 것을 억제하고 일정한 방향성을 갖게 하는 역할을 한다. (작업자의 감염 노출과 주변 환경 오염을 방지 할 수 있음.)	
⑦	밀대 캡(Plunger cap)	밀대 분리형 주사기의 밀대 분리 시, 외통 하단부를 막아 약액 등이 새는 것을 방지할 때 사용한다.	

## 02.

# 사용방법 및 주의사항

### • 사용목적

의약품 등을 체내에 주입 및 지방채취를 하는데 사용하는 플라스틱 멸균 주사기

### • 사용 전 준비사항

제품 개봉 전, 포장된 주사기의 이상유무(부품 누락 등) 및 포장의 완전성을 확인한 후, 이상이 없을 시 개봉한다.

### • 사용방법

#### 1. 약물을 주입하고자 하는 경우

(1-1) 포장지를 개봉하여 주사기를 꺼낸 뒤, 알맞은 게이지의 범용카테터캐놀러(별도인증제품)를 선택하여 통끝에 연결한다.

(1-2) 밀대를 후퇴시켜 약액을 흡입한 후 밀대를 전진시켜 주사기 내의 공기를 제거한다.

(1-3) 해당 부위를 깨끗이 소독한 후 별도인증 제품으로 해당부위를 천자 한다.

(1-4) 범용카테터캐놀러가(별도인증제품) 결합된 주사기를 천자한 부위에 삽입 후 밀대를 눌러 주사한다.

(1-5) 주사기 사용 후 주사액의 누출을 차단하고 외부 교차 오염을 방지하기 위하여 동봉된 앞마개를 결합하여 밀봉한다.

(1-6) 시술부위를 소독된 거즈로 압박하여 지혈시킨다.

#### 2. 지방 채취를 하고자 하는 경우

(2-1) 주사기와 결합된 범용카테터캐놀러를 천자된 부위에 삽입 후 밀대를 후퇴시켜 지방 및 약물을 흡입한다.

(2-2) 클립이 부착된 50ml 시린지의 경우 락킹기능(음압유지)을 이용하여 흡입을 용이하게 한다.(50ml 시린지의 경우 30ml, 50ml 부위에 락킹(음압유지)이 가능)

(2-3) 흡입이 완료되면 주사기와 결합된 캐놀러를 몸속에서 빼내고 주사기 락킹을 해제하여 음압을 푼다.

밀대 분리형 모델의 경우, 사용 후 밀대와 분리된 흡자 결합부(밀대캡)는 외통 하단부에서 내부 잔류물의 유출을 차단하고 외부 오염원 유입을 방지하는 용도로 사용할 수 있다.

(2-4) 시술부위를 소독된 거즈로 압박하여 지혈시킨다.

(2-5) 흡입된 약물 및 지방 등의 폐기 시, 배출 유닛을 기밀하게 결합한 후, 약물 및 지방을 천천히 밀어 폐기한다. 이때 배출 유닛은 좁은 유로를 통해 유체가 일정한 방향으로 배출되며 비산이 억제되어, 외부 유출 및 작업자의 감염 노출과 환경 오염을 최소화할 수 있다.

## 02.

# 사용방법 및 주의사항

### ● 사용 후 보관 및 관리 방법

1. 본 제품은 일회용이므로, 절대 재사용하지 않는다.
2. 본 제품은 일회용이므로, 사용 후 안전하게 폐기한다.

### ● 사용 시 주의사항

1. 본 제품은 일회용이므로 사용 후 폐기하여야 하며, 재멸균하여 재사용하는 것을 금한다.
2. 본 제품은 의료기기이며, 사용목적 및 사용방법, 주의사항을 숙지하고 사용한다.
3. 유효기간이 경과된 제품의 사용을 금한다.
4. 사용 전 포장의 손상 및 이물질 발견 시 사용을 금한다.
5. 사용 직전에 개봉하고 개봉 후 바로 사용한다.
6. 일반적인 시술목적 이외의 사용을 금한다.

### ● 저장방법 및 유효기간

1. 저장방법 : 실온보관하며 직사광선 및 고온다습한 곳을 피한다.
2. 유효기간 : 제조일로부터 5년

### ● 부작용 보고 관련 문의처

- 한국의료기기안전정보원(080-080-4183)

## 03.

# 제품 기재사항

1. 제품명 : Nanum Syringe(일회용)
2. 형명(모델명) : NS-50 외 50건
3. 제조업자의 상호 : (주)나눔컴퍼니
4. 제조업자의 주소 : 대구광역시 수성구 고모로41길 5
5. 제조업자의 연락처 : TEL)053-795-7076~7 / FAX)053-795-7078
6. 제조업 허가번호 : 제4869호
7. 품목허가번호 : 제인 20-4166호
8. 포장단위 : 자사포장단위

※ 본 제품은 의료기기임